



中山大學 肿瘤防治中心

SYSUCC
SINCE 1964

SUN YAT-SEN UNIVERSITY CANCER CENTER

诺如病毒感染预防与控制

Prevention and control of norovirus infection

医院感染管理科

2023年2月20日



目录

01

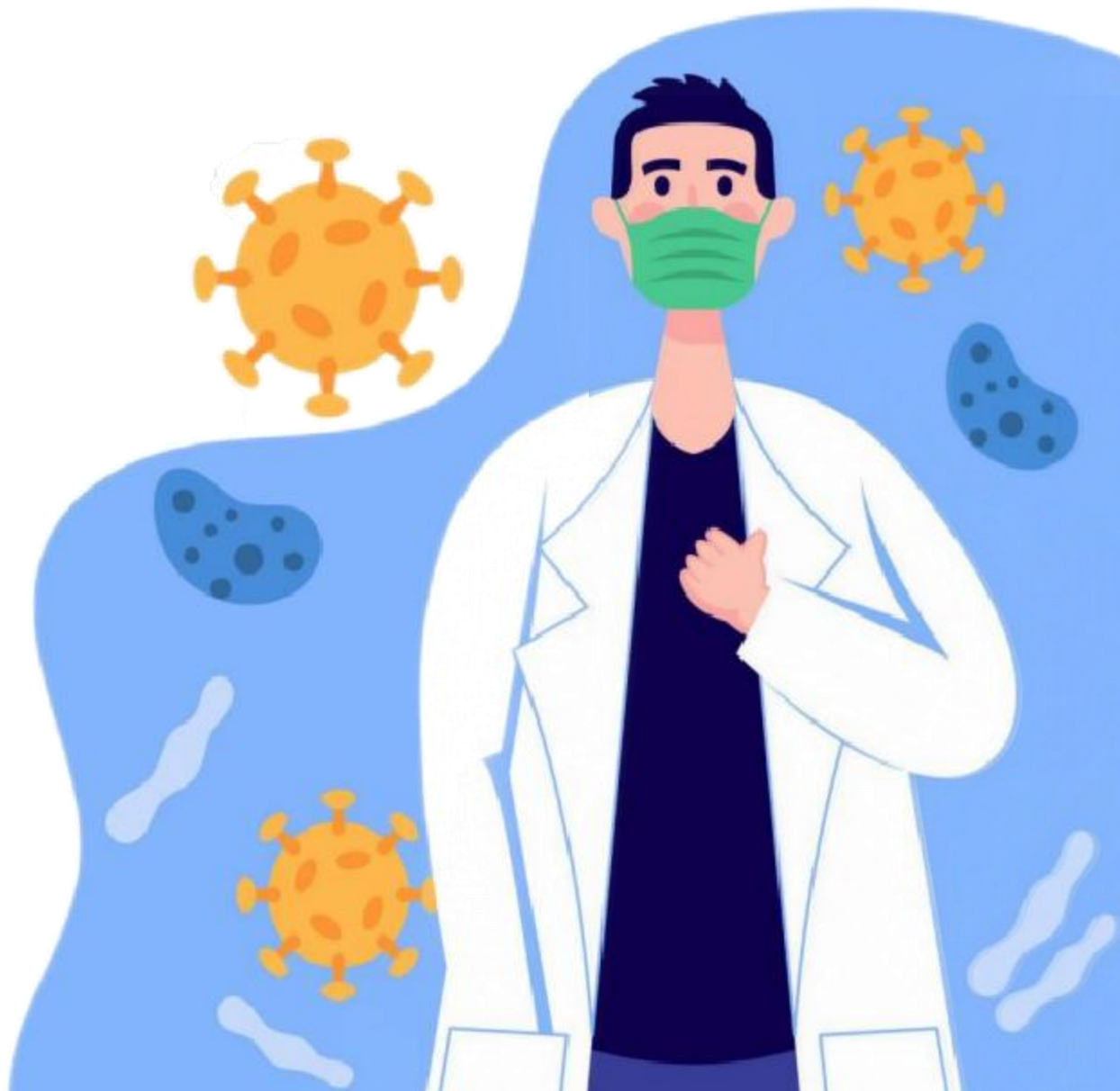
诺如病毒是什么

02

感染诺如病毒的症状

03

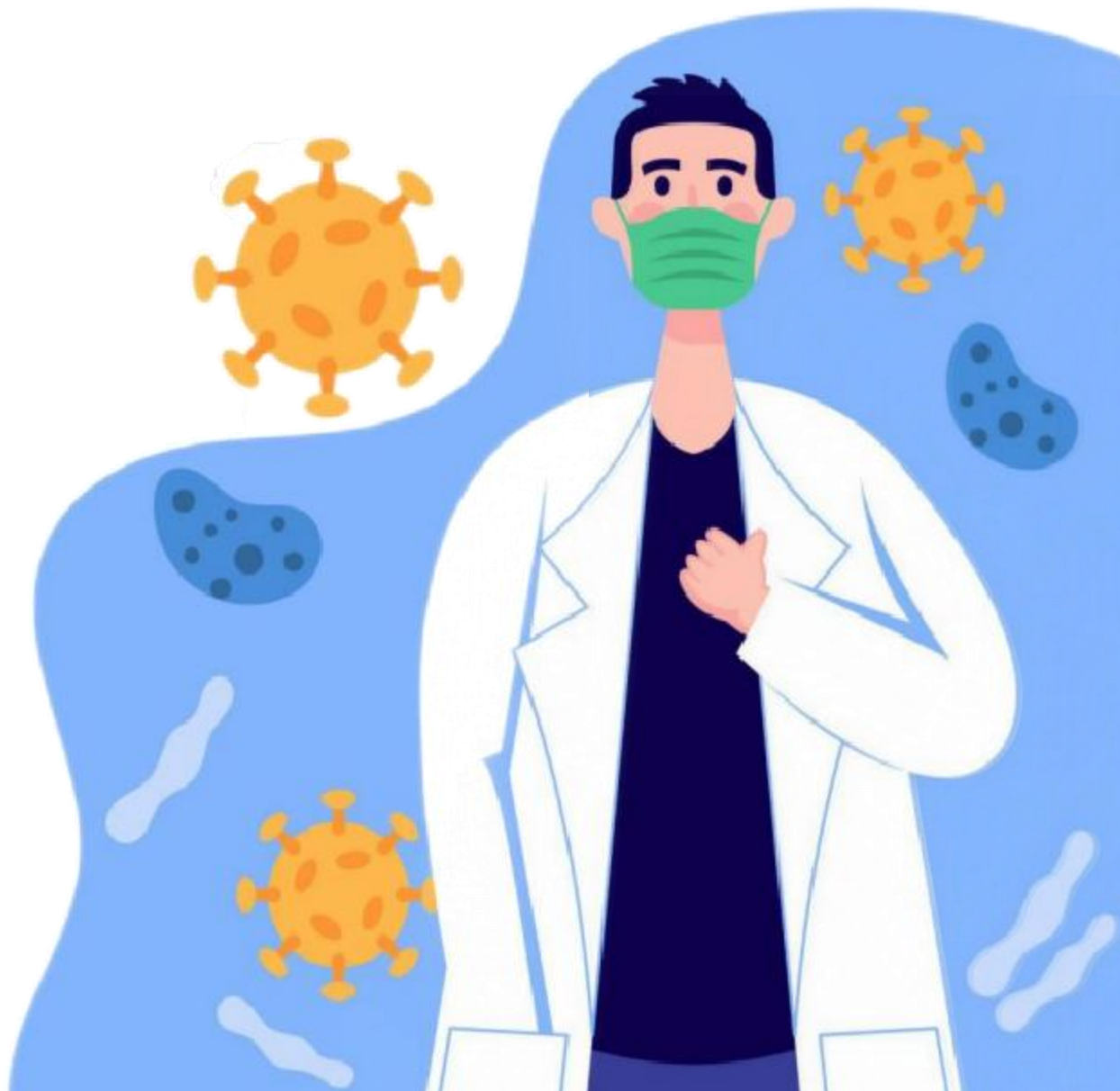
诺如病毒的预防与处置



PART.01

诺如病毒是什么

诺如病毒属于杯状病毒科诺如病毒属，为单股正链RNA病毒，表面无包膜。诺如病毒变异快、免疫保护时间短。



-诺如病毒是什么-

诺如病毒属于杯状病毒科诺如病毒属，为单股正链RNA病毒，表面无包膜。可略写为NV。诺如病毒变异快、免疫保护时间短。

诺如病毒属于杯状病毒科，根据病毒基因系统进化分析可分6个基因组，我国及我省目前最常见的为GⅡ和GⅠ组；GⅡ组含有至少21个基因型，其中GⅡ.4基因型是近20-30年全球广泛流行的基因型。诺如病毒传染性强，感染剂量低(大约18个病毒颗粒即可致病)，**在环境中稳定，学校、幼儿园、疗养院、餐馆、医院、军队、邮轮等场所易引起暴发。**

-诺如病毒是什么-

疑似病例

每日排便3次或3次以上，且大便性状有改变（呈稀便、水样便等）；或每日排便未达到3次，但伴有大便性状改变和呕吐症状；或以呕吐为主要症状者。

临床诊断病例

疑似病例符合下列之一者即为临床诊断病例：

- (1) 潜伏期12-48小时；
- (2) 大便常规可见镜检WBC $<$ 15且未见红细胞；
- (3) 排除常见致病菌、寄生虫及其它病原感染。

实验室确诊病例

疑似病例或临床诊断病例的粪便、肛拭子或呕吐物标本经诺如病毒核酸检测阳性或抗原检测阳性者。

*我院目前无法检测诺如病毒，发现疑似病例建议去综合医院的肠道门诊或者传染病医院就诊。

-流行病学-

传染源

感染诺如病毒的病人及隐性感染者均为诺如病毒感染的传染源。

诺如病毒主要通过粪-口途径传播。

通过摄入粪便或呕吐物产生的气溶胶

直接接触被排泄物污染的环境传播

可通过食用和饮用被病毒污染的食物和水传播



传播途径

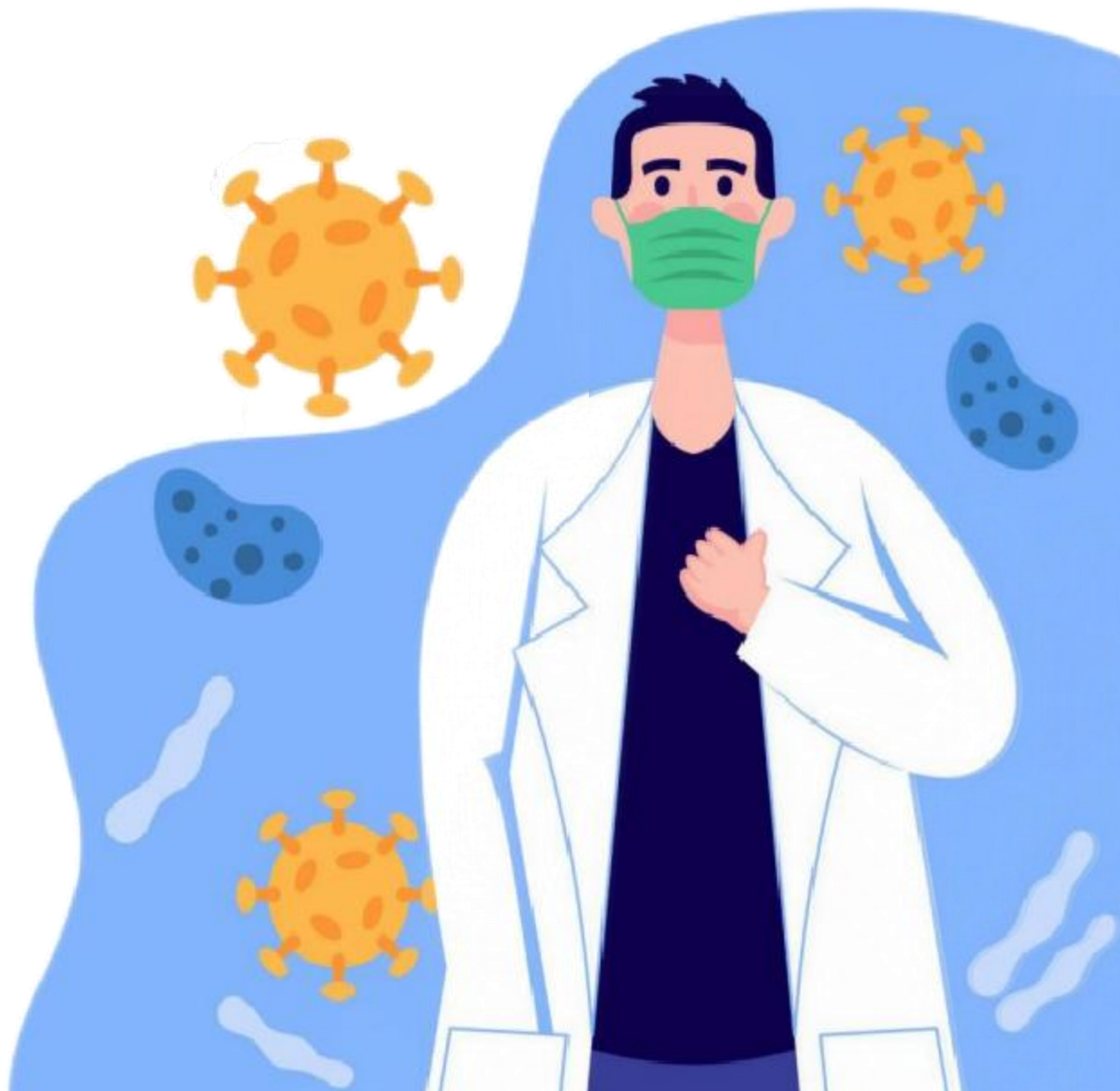
易感人群

人群普遍易感。流行季节为每年10月至次年3月，
每年2-5月是越秀区的高发期。



PART.02

感染诺如病毒的症状



-感染诺如病毒的症状-

症状通常持续1-3天，部分病例可持续4-6天。此病是一种自限性疾病，恢复后无后遗症。

腹泻



呕吐



恶心



发热



头痛



-感染诺如病毒的症状-

诺如病毒感染性腹泻潜伏期一般在12-48小时。患者急性发病，主要症状为**恶心、呕吐、腹痛、腹泻**，部分患者还伴有低热。症状通常持续1-3天，部分病例可持续4-6天。

儿童患者呕吐普遍，成人患者腹泻为多，粪便为稀水便或水样便，无粘液脓血。

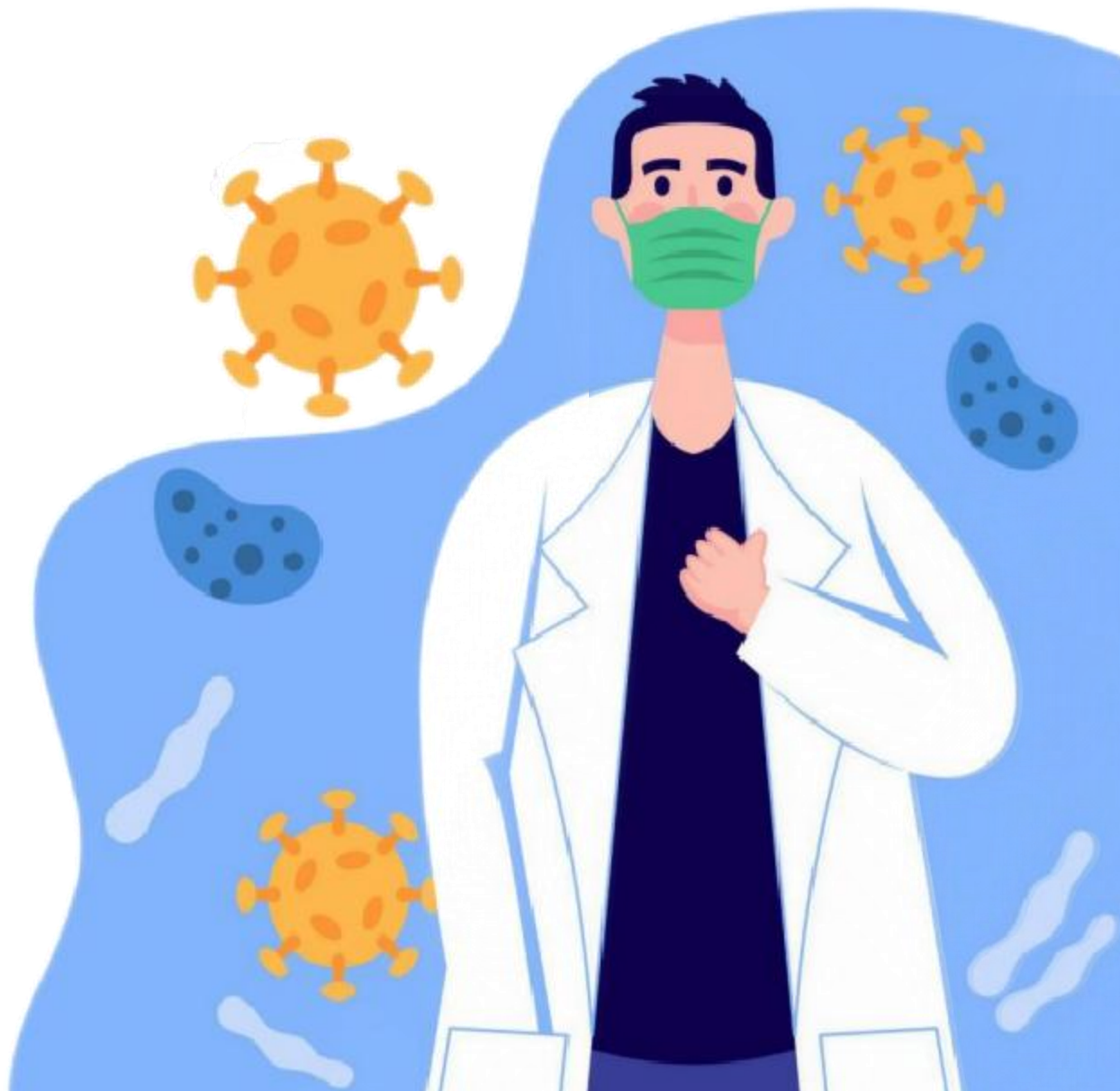
大便常规镜检白细胞 <15 ，未见红细胞。血常规可见白细胞正常或异常增加。**患者通常发病后第2-5天排毒量最高**，个别感染者排毒期可达4周；少数感染者表现为无临床症状但可排毒。

诺如病毒感染性腹泻是由诺如病毒引起的病毒性胃肠道疾病，具有发病急、传播速度快、涉及范围广等特点，是**非细菌性感染性腹泻暴发**的主要类型。



PART.03

诺如病毒的预防 与处置



诺如病毒感染性腹泻病例的传染病上报

1. 散发病例。

诺如病毒感染性腹泻病例在“传染病报告信息管理系统”上按“其它感染性腹泻病”

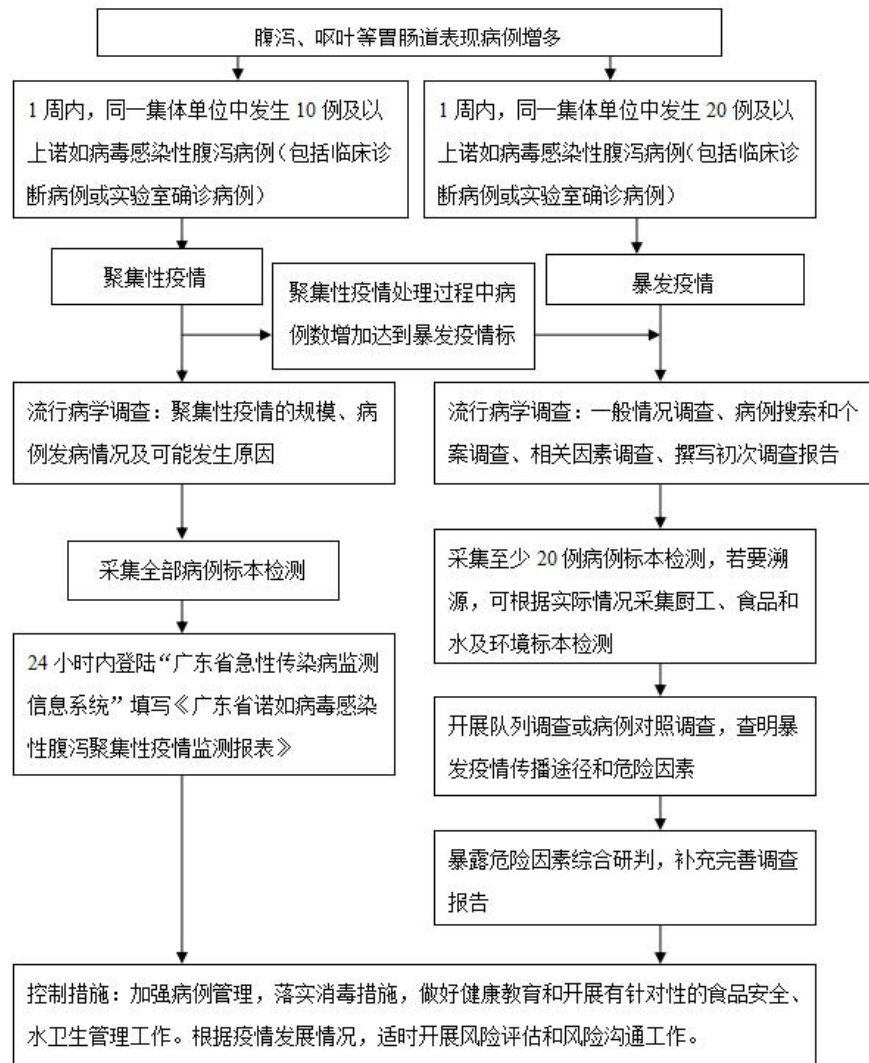
（丙类传染病）进行报告。**必要时及时转诊至开展肠道门诊的医院就诊。**

2. 聚集性及暴发疫情。

责任报告单位和责任报告人发现聚集性或暴发疫情，应及时向属地疾病预防控制机构报告，按流程进行调查并报告。

附件 1

广东省诺如病毒感染性腹泻聚集性和暴发疫情调查处置流程图



诺如病毒感染病例呕吐物处置指引

方法一：

+ 1 消毒前准备

(1) 疏散无关人员



(2) 消毒人员做好个人防护



采用呕吐物处置包进行处理



(1) 准备消毒干巾



(2) 消毒干巾覆盖包裹呕吐物



(3) 作用30分钟后移除



(4) 包裹呕吐物的消毒干巾放入双层垃圾袋，贴上呕吐物标签，按其它垃圾处理

医疗机构用双层黄色垃圾袋
打包后，按感染性废物处理。

诺如病毒感染病例呕吐物处置指引

方法二：

采用浸泡了消毒液的抹布处理

(1) 配制消毒药液



(2) 抹布在消毒药液中完全浸泡



(3) 浸泡后的抹布完全覆盖呕吐物



(4) 包裹了呕吐物的抹布移到消毒药液中浸泡30分钟

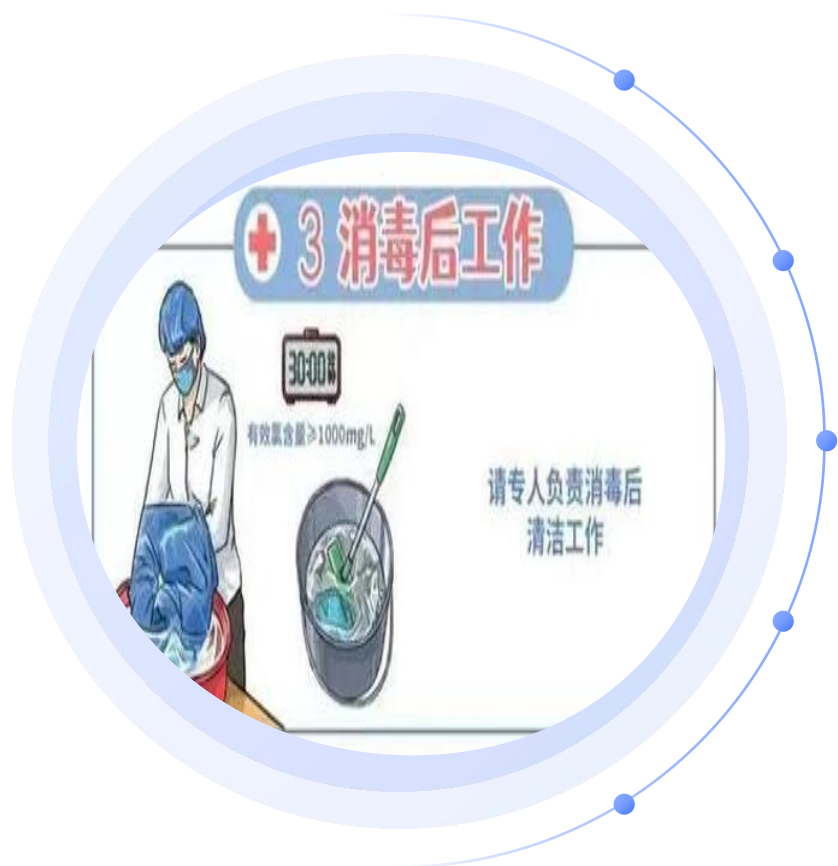


(5) 移走抹布，将使用后的消毒液倒入卫生间

医疗机构用双层黄色垃圾袋打包后，按感染性废物处理。

诺如病毒感染病例呕吐物处置指引

消毒后工作



个人防护用品处理

手部消毒；重复使用的个人防护用品均须浸泡在消毒液（有效氯含量不低于1000mg/L）中**至少30分钟**。一次性的个人防护用品应作废弃物处理。

清洁用品的处理

消毒完毕后，所有抹布、拆卸出来的拖把布、拖把柄等清洁用品都要用消毒水浸泡消毒30分钟后，用清水冲洗晾干。

手部清洁

个人防护用品处理完成后，进行手部清洗消毒，用流动的清水和香皂（或洗手液）采用**七步洗手法**进行清洗。

消毒记录

在每次消毒结束后，要对本次消毒过程进行记录。记录的内容应包括消毒工作的时间、场所、消毒的部位、使用的药物名称和剂量浓度、工作人员等。

健康监护

消毒工作结束后，开展消毒工作的人员要做好**3天**的个人健康监护，期间一旦出现呕吐、腹泻、发热等不适症状，应立即就医并做好个人隔离。

诺如病毒的预防

SEARCH



- ✔ **勤洗手**：做好饭前便后洗手。**酒精**对诺如病毒**无效**，一般手消毒剂不能有效杀灭诺如病毒，含酒精消毒纸巾和免洗手消毒剂不能代替洗手。
- ✔ **要煮熟**：彻底清洗水果和蔬菜，避免进食未经彻底煮熟的食物，尤其是蛤、牡蛎等贝类海产品和生食蔬果、凉菜等。
- ✔ **讲卫生**：不喝生水；远离呕吐物。
- ✔ **勤通风**：开窗通风，做好日常物体表面消毒、擦洗，含氯消毒剂对诺如病毒最有效。
- ✔ **健康监测**：日常做好个人防护，如有腹泻、呕吐等胃肠症状，应尽早到**肠道门诊**就诊，勿上班（课）。
- ✔ **居家隔离**：诺如病毒患病期间建议居家隔离至症状完全消失后2天（症状完全消失后患者还有少量排毒），避免传染给他人。
- ✔ **专人专用**：患者应使用自己的餐饮用具及生活用品，尽量不与他人密切接触。



谢谢!

参考文件或资料来源:

- 1、关于印发广东省诺如病毒感染性腹泻预防控制工作指引的通知(粤卫办〔2015〕27号)
- 2、广东省疾病预防控制中心官方网站--传染病预防与控制

